

LA NOTÍCIA DE LA SETMANA

Es presenten 8 projectes per invertir els 2 MEUR dels Fons de Transició Nuclear



Plaques fotovoltaïques de la nau de la brigada.

Els projectes estan relacionats amb la millora de l'estalvi i gestió energètica en edificis i instal·lacions municipals.

L'Ajuntament de l'Ametlla de Mar ingressarà 2.009.410 € a través del Fons de Transició Nuclear corresponent a l'any 2023. Per aquest motiu, el consistori ha presentat un total de vuit projectes d'estalvi i gestió energètica en edificis i instal·lacions municipals.

Com a zona de planificació Penta I, l'ingrés previst per l'Ajuntament de l'Ametlla de Mar de l'impost de 2023 i del qual ja s'han ingressat 174.000 €, acabarà sent d'un total de 2.009.410 €; un import que s'haurà d'invertir posteriorment en projectes que es destinin a actuacions directament relacionades amb la promoció econòmica, la generació de llocs de treball o la transició energètica.

Un dels projectes, que ja s'ha dut a terme, és el de millora energètica de l'Escola Sant Jordi, que ha consistit en renovar tots els tancaments i finestres del centre per un import de 150.558 €. Un altre dels projectes fa referència també a la substitució de tancaments, finestres i aïllaments, i instal·lació d'aires condicionats, en aquest cas a l'edifici de l'Ajuntament i a la Llar d'Infants Xerinola. I també a la realització d'una auditoria energètica al CEM i a la implantació

de les mesures recollides a l'auditoria, amb un pressupost de 622.000 €.

A més també s'ha presentat un projecte relacionat amb l'Escola Sant Jordi consistent en la instal·lació d'una caldera de biomassa, de la qual es finançaran 142.624 del total dels 262.000 € que val, la resta dels quals estan subvencionats per la Diputació de Tarragona.

Un quart projecte pretén instal·lar plaques fotovoltaïques en edificis municipals com l'Escola Sant Jordi i el Mercat Municipal, a més de les existents a la nau de la brigada municipal i el CEM la Cala, amb un import de 483.703 €, sobre els 588.196 del cost total del projecte.

Entre els projectes presentats n'hi ha un que fa esment a la gestió i reaprofitament de la biomassa i l'aigua. Aquest projecte pretén millorar la selecció dels residus verds i vegetals habilitant un centre de valorització de la biomassa per convertir-la en estella de calderes, mulching, biochart o compost entre altres, bonificant als veïns i professionals que dipositin les restes i eliminant despeses de transport i recollida, tal com marca l'estratègia catalana de la bioeconomia 2030. El projecte també

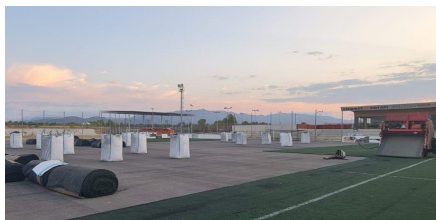
contempla habilitar un sistema de reaprofitament d'aigua depurada, tot plegat, amb un cost de 285.000 €.

També es contempla un projecte de mobilitat elèctrica amb l'adquisició de vehicles elèctrics per a la brigada municipal i altres departaments i punts de càrrega per a vehicles elèctrics amb un cost de 220.000 €. També la redacció d'un Pla Energètic que estudiï com gestionar tots els projectes i recursos energètics municipals amb 55.000 €. I per últim, la creació de la figura d'un gestor energètic que porti el control de tots els edificis i recursos energètics municipals amb 50.000 €.

Xavier de la Fuente, regidor de Planificació Estratègica, considera que «*hem d'aprofitar l'oportunitat per posar en marxa un canvi de gestió energètica que no es podria fer amb recursos propis*».

Recordem que amb la finalitat de promoure actuacions de desenvolupament socioeconòmic i de transició energètica de les zones afectades per l'impacte ambiental de la producció d'energia elèctrica nuclear, l'any 2020 es van crear el Fons de Transició Nuclear, amb la Llei 5/2020, del 29 d'abril.

Comença la substitució de la gespa artificial del Camp de Futbol



La Junta de Govern de l'Ajuntament va adjudicar el passat 1 d'agost el contracte de retirada i reaprofitament de la gespa artificial existent del Camp d'Esports de La Cala, i el subministrament, instal·lació i manteniment de la nova gespa artificial. L'empresa licitadora és Sports and Landscape i l'import de 270.000,69 €.

En vistes que la Comissió Europea conclou que a partir del 2031 es prohibirà la construcció de camps de futbol que continguin microplàstics menors de 5 mm, com ara el cautxú, l'Ajuntament de l'Ametlla de Mar ha optat per instal·lar una gespa monofilament de 40 mm de polietilè, provinent de matèries primeres reciclades, reblerta únicament amb arena de sílice per ser més respectuosa amb el medi ambient, considerant la llarga durada d'aquest tipus de superfícies.

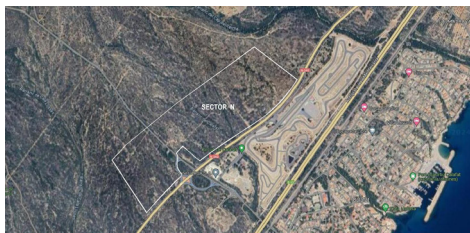
La gespa anirà instal·lada sobre una base elàstica procedent també de producte reciclat, formada per fragments d'escuma de poliuretà flexible, adequada per a l'absorció de l'impacte, la reducció del risc de lesió i un òptim drenatge.

La intenció és retirar la totalitat de la gespa existent juntament amb els materials de farciment existents (sorra i cautxú), i es reservarà per reinstal·lar, ja sigui en diferents espais de la Zona Esportiva Municipal, ja sigui a disposició de la Regidoria de Serveis i Manteniment per a espais que ho requereixin. L'empresa adjudicatària haurà d'instal·lar més de 4.000 m² als espais determinats de la Zona Esportiva Municipal, millorant així la qualitat d'espais de pas i habilitant noves zones de joc.

La previsió és que després de l'inici dels treballs de retirada de la gespa actual i amb un termini estimat de tres setmanes a partir de l'arribada de la nova gespa, el nou terreny de joc ja estigui en disposició de ser utilitzat.

A més, l'empresa es compromet a 5 anys de manteniment addicional de la nova gespa artificial del camp municipal d'esports a partir del 5è any previst contractualment. A banda, també subministrarà i col·locarà gespa artificial nova de color blau a la pista de pàdel existent en zona annexa al camp de futbol d'actuació.

L'Ajuntament presenta un contenciós contra el Pla Director Urbanístic pel Sector N

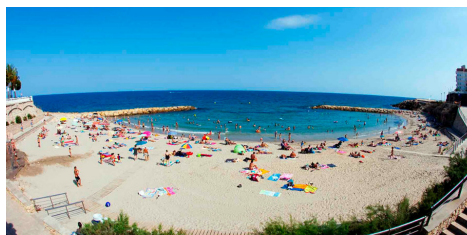


L'Ajuntament de l'Ametlla de Mar ha presentat un contenciós administratiu, contra el "Pla Director Urbanístic de Sòls No Sostenibles del Litoral des de Malgrat de Mar a Alcanar", el qual afecta la instal·lació d'una planta de generació d'hidrogen verd al Sector N del terme municipal.

El consistori calero considera que amb la introducció del Sector N en el Pla Director Urbanístic, on es prohibeix la construcció i

l'edificació, la Generalitat es desdieu ara de l'acord assolit durant la passada legislatura amb l'anterior equip de govern, en el qual es permetia la instal·lació d'un gran projecte d'energies alternatives al sector, de gran valor estratègic per al municipi. Eva del Amo, alcaldessa de l'Ametlla de Mar, remarca que «ens sobte que no es respectin els acords que ja s'havien arribat amb l'anterior equip de govern». El projecte, que implantava una estació de bateries per acumular tota l'energia produïda pels diferents parcs eòlics i fotovoltaics del territori i una planta de generació d'hidrogen verd, tenia prevista la creació 70 llocs de treball. El sector està ubicat dalt de la carretera N-340 a l'alçada del circuit de Calafat.

L'ocupació turística al juliol aguanta el cop



En un estiu on les xifres generals d'ocupació turística no són les esperades a escala general, les dades que es desprenen de les informacions facilitades per hotels, càmpings i immobiliaris de lloguer d'habitatges d'ús turístic demostren que l'Ametlla de Mar ha aguantat molt bé amb xifres similars a les de l'any passat.

Mentre que el juny sí que va donar com a resultat una baixada de 5 punts, el juliol s'ha

mantingut respecte al 2023 amb 1,63 punts per sota, registrant una ocupació del 85% en hotels, del 62% en càmpings i del 80% en habitatges d'ús turístic, bàsicament a les urbanitzacions. El resultat és un 75,67% d'ocupació respecte al 77,30% de 2023.

Tot i la lleugera davallada, Maria José Castellano, regidora de Turisme de l'Ajuntament de l'Ametlla de Mar, valora molt positivament aquestes xifres.

Un dels condicionants més clars han estat els jocs olímpics celebrats a França, un dels mercats emissors més important pel turisme calero. Molts francesos han decidit quedar-se per viure i participar de les diferents propostes que ofereixen les ciutats que són seu dels jocs.

Els equips d'emergències es reuneixen per coordinar les seves actuacions a les platges caleres



Aquest dimarts passat es va produir una reunió de coordinació dels diferents cossos d'intervenció en situacions d'emergència a les platges de l'Ametlla de Mar amb l'objectiu de coordinar les seves actuacions.

El gran increment d'usuaris que registren les platges caleres durant els mesos d'estiu i les probabilitats d'accidents en una costa tan gran i diversificada, ha portat als cossos a reunir-se per millorar la coordinació i avançar-se a possibles mancances en l'àmbit sa-

nitari, sigui de rescat o atenció a víctimes.

A finals d'agost es farà una altra reunió per fer balanç i de cara a la tardor s'afrontarà junt amb el Perelló i l'Ampolla un treball per detectar i localitzar els punts on es pot atendre a les possibles víctimes d'accidents en el recorregut del GR-92.

Una dona cau prop de Cala Llobeta

Justament aquest dimecres, els serveis mèdics van haver d'atendre una dona de 67 anys veïna de Barcelona que es va precipitar en una zona del GR-92 pròxima a Cala Llobeta (Calafat). Al lloc dels fets va acudir l'helicòpter del SEM, efectius del SUM, Bombers i Policia Local. L'actuació es va poder atendre amb coordinació. La dona va ser immobilitzada i afortunadament, no va resultar ser res greu.

Caldrà continuar treballant per millorar la recollida a les urbanitzacions



Abans de l'inici de la temporada estival i preveient l'increment habitual d'usuaris a les urbanitzacions, l'Ajuntament de l'Ametlla de Mar va demanar al COPATE, organisme que gestiona la recollida de residus a la comarca del baix Ebre, un reforç dels contenidors de recollida.

Finalment, es van poder sumar deu contenidors més als habituals, reforçant aquells punts més conflictius de les zones urbanitzades, amb la previsió de donar suficient resposta a les necessitats.

El COPATE és l'encarregat de la retirada

diària dels contenidors de residus urbans. A més, l'Ajuntament disposa d'una brigada que quan els contenidors estan plens, trasllada les restes que no hi caben a la deixalleria, i si caben, les recol·loquen al seu interior.

Els operaris han detectat en les darreres setmanes diversos episodis de mal ús dels contenidors de residus urbans en alguns punts de les urbanitzacions. Els operaris encarregats del control i la neteja de contenidors es troben contenidors buits o a mig omplir però envoltats d'escombraries a terra.

El regidor de Serveis i manteniment, Jordi Martí, ha expressat que, tot i la planificació i l'esforç, *"s'haurà de continuar treballant, ja que amb aquests contenidors no hem pogut fer nous punts de recollida, però sí reforçar aquelles illetes que ens quedaven justes. Entre tots hauríem de mirar de corregir les imatges que no volem"*.

Clouen els cursos d'estiu per a joves al Telecentre

El passat dia 31 de juliol van cloure els cursos d'estiu organitzats per la regidoria de Formació i Treball de l'Ajuntament de l'Ametlla de Mar; propostes formatives que s'han desenvolupat al Telecentre durant tot el mes, adreçats a joves a partir de 10 anys.

Una trentena de joves van rebre el seu diploma acreditatiu durant l'acte de cloenda dels cursos d'estiu que s'han realitzat en tota la franja de matí, des de les 10 a les 13.15 h, durant el mes de juliol.

En total, s'han organitzat tres cursos, el d'Ordenografia Inicial, Ordenografia Continuació i el de Google Drive, «cursos que te-



nen la finalitat de passar-ho bé i alhora dotar d'agilitat i domini amb el teclat i millorar la utilització de les diferents eines informàtiques als alumnes durant el curs acadèmic», tal com subratlla el regidor de Formació i Treball, Albert Borràs.

Concretament, el curs d'Ordenografia Inicial s'ha fet de dilluns a divendres de 10 h a 11 h del matí, el curs d'Ordenografia Continuació de dilluns a divendres de 12.15 h a 13.15 h del matí i el curs d'Ús Google Drive, de dilluns a divendres d'11 h a 12 h.

El Consell Comarcal llança una enquesta per conèixer les necessitats de la ciutadania



El Consell Comarcal del Baix Ebre ha iniciat el procés d'elaboració de tres nous plans comarcals on s'abordan temes essencials per a la comarca. Amb l'objectiu de garantir que les iniciatives reflecteixin les necessitats i inquietuds reals de la ciutadania, el Consell ha llançat una enquesta oberta a tota la població del Baix Ebre.

Els nous plans amb els quals el Consell està treballant són el Pla Comarcal de Dones, el Pla Comarcal LGTBIQ+, i el del Pacte

del Temps, aquest últim centrat en la conciliació laboral i familiar.

L'enquesta permetrà recollir les opinions i suggeriments dels habitants de la comarca, que seran fonamentals per a l'elaboració dels plans.

L'elaboració dels plans respon a la necessitat d'actualitzar-los, ja que els anteriors ja s'han desplegat i ara és el moment de fer-ne de nous per als propers quatre anys. El procés de consulta pública és un element clau d'aquest projecte. Els resultats de l'enquesta seran analitzats i utilitzats per dissenyar els plans comarcals, que s'ajustaran a les necessitats i demandes específiques de la comunitat. Hi haurà temps durant tot l'agost per respondre les tres enquestes, a les quals es pot accedir a través del QR disponible.

COMUNICATS

▪ L'Ajuntament comunica que a la seva seu electrònica tenen habilitat el tràmit per poder descarregar **el certificat d'empadronament**. Més informació a l'eÀgora.

▪ Serveis Socials informen que a partir de setembre s'iniciarà **el Programa d'Orientació i Inserció laboral** adreçat a dones aturades. Té com a objectiu millorar l'ocupabilitat de les participants a través de sessions individuals i grupals. Les persones interessades poden contactar amb Judit Sancho al 660 14 78 15. Més informació a l'eÀgora.

▪ La **farmàcia que entra en guàrdia** aquest divendres és la **Farmàcia Joan Borges** al C/Pau Casals, 54. Tel d'urgències 608 93 55 76. Després del 16 al 23 d'agost, estarà de guàrdia la **Farmàcia La Cala** a la Rambleta, Cala Joanet s/n. Tel. d'urgències 689 41 05 64 – 977 49 34 93.

Unes jornades d'intercanvi milloraran la comercialització de la tonyina roja



El Govern ha atorgat 654.100 € en ajuts al Grup d'Acció Local Mar de l'Ebre perquè promogui l'Economia Blava Sostenible, mitjançant 42 projectes de cooperació local. Un dels projectes és unes jornades d'intercanvi entre pescadors francesos i catalans que milloraran la comercialització de la tonyina roja.

Els tallers tindran lloc el pròxim mes d'octubre a les confraries de pescadors de l'Ametlla de Mar, Vilanova i la Geltrú i Sant Feliu de Guíxols.

En total, s'ha concedit 2,1 M€ en ajuts als municipis pesquers catalans per promoure l'Economia Blava sostenible mitjançant 137 projectes de cooperació local que generaran una inversió de 3,4 M€.

L'import concedit enguany procedent del Fons Europeu Marítim de la Pesca i l'Aqüicultura, és el doble del pressupost de l'any anterior, i permetrà tirar endavant 77 projectes més respecte de l'any passat. A més, aquest increment ha permès implementar els projectes a la totalitat del litoral català, ja que han participat les iniciatives de cinc grups d'acció local pesquers.

Comencen els entrenaments de pretemporada del 1r equip de la Cala 2024-25



El 1r equip de futbol de l'Ametlla de Mar va començar dilluns la pretemporada, amb tres sessions setmanals i sis partits de preparació, tots d'igual o inferior categoria.

Els caleros, salvant excepcions com la setmana del pont, afronten tres sessions setmanals amb partits els caps de setmana i algun entre setmana, sempre amb equips de la mateixa categoria, la 3a Catalana encara que del grup 16è o categories inferiors

com la 4a Catalana o la categoria juvenil.

Quant als partits de preparació, els caleros s'estrenaran com a locals el 24 d'agost davant del Juvenil de 1a Divisió del Jesús Catalònia i tornaran a jugar com a locals el 28 d'agost davant del Sant Jaume d'Enveja de la 4a Catalana. Ja el 31 d'agost visitaran el camp del Falset Esportiu de 3a Catalana. Al setembre, el dia 4 els caleros rebran com a locals al Riudoms de la 3a catalana, el 7 de setembre visitaran al Salou de la 3a Catalana i l'últim partit abans del debut en la lliga serà el 12 de setembre amb el filial calero que disputa la 4a Catalana.

Pendent de confirmació, la junta directiva ha demanat poder utilitzar el camp de l'Ampolla per poder jugar els partits de pretemporada.

El Trofeu Valors recull 712 euros per a Swim for ELA, que clou una campanya de rècord



L'associació Swim for ELA ha fet balanç de la recaptació aconseguida en els diferents actes organitzats per aconseguir fons i continuar impulsant la investigació i la lluita contra aquesta malaltia. La travessa de Calafat a Cambrils, que és el cor de l'associació, enguany ha fet rècord de recaptacions, amb prop de 150.000 € i amb la resta d'esdeveniments, la xifra puja a 154.481,52€.

El VII Trofeu Valors, celebrat el passat 8 de juny i organitzat per l'Àrea Municipal d'Esports, va ser també un dels set esdeveniments realitzats per recollir fons.

Ara, els diners es repartiran entre dife-

rents fundacions, centres de recerca científica i laboratoris del país. Concretament, es destinaran 30.000€ a adELA Madrid; 20.000€ a la Fundació Catalana de l'ELA Miquel Valls; 20.000€ a Fundació Luzón, 14.481,52€ a la Unitat d'Història i Neurobiologia de la Universitat Rovira i Virgili (URV) i finalment, 70.000€ al Laboratori de Recerca de l'Hospital de Bellvitge, a ELA IDIBELL-HUB.

Divendres passat, tres membres de l'associació van visitar l'Ajuntament per agrair la seva implicació en les accions realitzades.

Entre les principals reivindicacions, es pretén evitar totes les morts que són evitables i per això és important que hi hagi cuidadors especialitzats les 24 hores. Una malaltia de la qual encara se sap poc i que suposa una càrrega econòmica molt alta, assumida majoritàriament pels mateixos pacients i les seves famílies.

Abans de Nadal, es publicarà un documental de l'associació.

SUCCESSOS

Tres ferits greus en un xoc entre dues motocicletes a Les Tres Cales

Aquest dimarts es va produir un accident de trànsit entre dues motocicletes al carrer Garbí de la urbanització Tres Cales, que va donar com a resultat tres ferits greus.

Els fets es van produir a les 21.30 h de la nit, quan una de les motocicletes, amb dos ocupants conduïda per un ciutadà de nacionalitat francesa, es va saltar suposadament un stop, col·lidint lateralment amb una altra motocicleta ocupada per un resi-

dent eventual a la nostra localitat.

El resultat va ser tres ferits, un amb una fractura de pelvis, un altre amb fractura de turmell i braç i un tercer ferit amb traumatisme cranioencefàlic, havent de ser tots tres traslladats a l'Hospital Verge de la Cinta de Tortosa.

Al lloc de l'accident es van traslladar dues dotacions del SEM, una dotació del SUM, Bombers de la Generalitat i la Policia Local. A hores d'ara la policia local ha obert

AGENDA de l'estiu

9 agost - DIVENDRES

≈ 18 h - a la platja de l'Alguer, **Dance Beach**.

13 agost - DIMARTS

≈ 19 h - A la plaça Catalunya, **Mini Disco Infantil** amb Annita de la Companyia de la Marieta Voltereta.

16 agost - DIVENDRES

≈ 18.00 h - A la platja de l'Alguer, **Dance Beach**.
≈ De les 19.00 h a les 24.00 h - A la plaça Nova, Exposició i mercat d'artistes locals: **"MercArt"**.

17 agost - DISSABTE

≈ **Cursa Nocturna per l'antic camí dels Arriers de Tivissa a l'Ametlla de Mar** organitzada pel Centre Excursionista Azimut i Trem Team Tivissa.

20 agost - DIMARTS

≈ 22.00 h - Al parc del Bon Repòs, **Cinema a la fresca: "Gran Turismo"**.

21 agost - DIMECRES

≈ 18.30 h - A la plaça Joan Miró, **Taller infantil: "Pintem bosses de roba"**.

Exposicions

Al Centre d'Interpretació de la Pesca (de dilluns a diumenge, de 10 a 13 h i de 17.30 a 20.30 h.)

≈ Exposició **24è Concurs de Fotografia de les Terres de l'Ebre**. Fins a l'11 de setembre.

≈ Exposició permanent dels **vaiells enfonsats durant la Primera Guerra Mundial** al golf de Sant Jordi. Fins a l'11 de setembre.

≈ Exposició **de Dolors Espuny**. Fins al 18 d'agost.

≈ Exposició de **fotografies Bio Marató 2023, 'Platges amb vida', a càrrec d'EMBIMOS de l'ICM-CSIC** i amb la participació de Plàncton Diving, FECIDAS, i Anel·lides. Fins al 31 d'agost.

El **Butlletí Setmanal** no tornarà fins al divendres **23 d'agost** de 2024.

laCala ⁴⁰ rtv



Escaneja el QR per accedir a totes les notícies en versió original, més ampliades.

