

LA NOTÍCIA DE LA SETMANA

En marxa la 2a fase d'instal·lació de plaques fotovoltaïques al cem La Cala



Plaques fotovoltaïques al cem La Cala.

S'instal·laran un total de 80 noves plaques fotovoltaïques de 450 W de potència que produiran 36 kW que contribuiran a reduir el consum i, per tant, la despesa econòmica.

L'Ajuntament de l'Ametlla de Mar ha començat la segona fase d'instal·lació de plaques fotovoltaïques al cem La Cala, donant continuïtat a l'objectiu de reduir en tot el possible el consum i la despesa energètica.

La passada setmana es van iniciar els treballs de la segona fase d'instal·lació de plaques fotovoltaïques al sostre del cem La Cala, continuant amb el procés de substitució de l'energia elèctrica per altres formes d'energia més sostenible, aprofitant els Fons de Transició Nuclear.

Cal recordar que en una primera fase en el darrer tram de 2023 ja es van instal·lar 68 plaques fotovoltaïques de 450 W que han estat produint 30,6 kW.

En aquesta segona fase s'instal·laran 80 noves plaques fotovoltaïques de 450 W de potència que produiran 36 kW que

contribuiran a reduir el consum i, per tant, la despesa econòmica.

El regidor d'Esports i Medi Ambient de l'Ajuntament de l'Ametlla de Mar, Madeo Comes, remarca que «l'objectiu principal és reduir el consum elèctric de les instal·lacions municipals i continuar amb el full de ruta de les energies renovables».

Amb les plaques instal·lades a la 1a fase s'estima un estalvi aproximat mitjà d'uns 400 € mensuals abans d'impostos respecte al mateix període anterior a la instal·lació a les plaques.

Segons les estimacions, l'energia fotovoltaica instal·lada al cem La Cala actualment ens està aportant aproximadament un 15% de mitjana de l'electricitat consumida i amb la segona fase d'instal·lació de plaques s'espera arribar a estalviar un 30% del consum elèctric.

Recta final de l'estiu amb l'Aquabars: la festa més refrescant de l'Ametlla de Mar



Recta final de l'estiu i què millor que amb la gran festa de l'Aquabars. Com ja és habitual a la programació estival, l'Ajuntament de l'Ametlla de Mar, amb la col·laboració dels Quintos de 2004 i la Xaranga Suquet Calero, han organitzat un passa carrers festiu amb música, aigua i molta diversió.

Enguany, les flors, els colors vius i les xancles amb mitjons vestiran l'Aquabars 2024. I és que l'organització ha demanat els participants que portin una peça de roba guiri i una pistola d'aigua. Un *dress code*, que canvia cada any i, que anirà acompanyat del ventall i el got que es facilitarà a l'inici del recorregut. Així ho explica el Quinto de 2004 i membre de la xaranga, Eudal Colldeforns, qui també ha remarcat que «es respectin els músics, perquè tirar aigua als instruments pot ser perillós i pot perjudicar-los».

El recorregut s'iniciarà a les 17.30 h a les portes de l'Ajuntament. Prèviament, per això, a les 17 h els participants podran adquirir el ventall i el got per 5 euros. Seguidament, s'anirà fent parada a cinc punts del municipi diferents: el Glop, el Pica Pica, el Txé Mari, el Mementos i la Taverna del Port, on finalment tindrà lloc un concert de The Baldats. L'hora d'inici del concert no s'ha concretat, perquè serà quan finalitzi el recorregut del correbars.

«Hem preparat alguns popurris de cançons i també algunes de més modernes pel final» ha apuntat el membre del grup, Alfred Blanch.

Durant el recorregut, la música estarà assegurada amb la xaranga Suquet Calero que amenitzarà tot el correbars amb un repertori que farà moure l'esquelet als assistents.

Escolta'ns

aquest estiu al 107.3 FM



El Casal dels Avis compta amb una placa de reconeixement al Dr. Merino

L'alcaldessa de l'Ametlla de Mar, Eva del Amo i la regidora de Salut, Ma Jose Castellano, acompanyades de la família i amics del Dr. J. Antonio Merino Vendrell (1931-2007), van presentar, aquest dimecres al Casal dels Avis, una placa que s'ha col·locat en reconeixement a la labor feta del doctor calero en el camp de la traumatologia.

A petició de la seva família i amics, l'Ajuntament de l'Ametlla de Mar ha instal·lat aquesta placa per reconèixer la figura del Dr. Merino, no només per la seva feina com a traumatòleg, sinó també pel carisma i afec-

te que tenia amb les persones del poble.

L'alcaldessa del municipi, Eva del Amo, explica que «el doctor obria les portes que calgués per la salut dels caleros».

La placa, instal·lada a l'entrada del Casal dels Avis, va acompanyada d'una fotografia del doctor. En l'acte, que va comptar amb la presència de desenes d'amics, clients i familiars, l'alcaldessa va fer un discurs i seguidament, Roser Llanes també va dedicar unes paraules al doctor.

Merino va ser, durant molts anys, metge cap de servei de traumatologia de la Creu



Roja a Barcelona, després va treballar també a la Quirón i a la Clínica Teknon. A més, va ser metge de la Federació Espanyola de Natació i va formar part del comitè mèdic de la Federació Internacional de Natació, fet que el va portar a poder participar, des de 1968, dels Jocs Olímpics com a professional mèdic de les proves de natació.

La regulació i millora de l'aparcament dels camions contempla un espai de servei per a autocaravanes



L'Ajuntament de l'Ametlla de Mar vol habilitar un espai de servei per a autocaravanes en l'aparcament de l'entrada del nucli urbà. A més, el consistori està treballant perquè a partir del setembre es posi en marxa una ordenança que reguli l'estacionament d'aquests vehicles.

Tot i que hi ha alguns punts habilitats per a l'estacionament d'autocaravanes, -prop de la platja de Cala Vidre i Sant Jordi, al Pont de l'Àliga o a la carretera d'accés sud just al costat de la caserna de la Guàrdia Civil-, l'estacionament d'aquest tipus de vehicles s'ha escampat sense cap regulació, més enllà de la senyalització no sempre respectada de prohibit acampar.

En aquesta línia, l'Ajuntament està treballant perquè a partir del setembre es posi en marxa una ordenança que reguli no només l'estacionament d'aquests vehicles, sinó les sancions econòmiques pels que no respectin les prohibicions. A la vegada, també s'està treballant a partir d'una subvenció dels Fons Next Generation, en l'habilitació d'un espai de servei per a autocaravanes en el pàrquing conegut com el dels camions a l'Av. Part de Cala, se senyalitzaran 130 places per a turismes, una desena per a camions i alguns més per a autocaravanes o similars, que compartiran servei d'aigua, sanejament, escombraries, entre d'altres.

Endesa dona per finalitzats els treballs de millora de la xarxa a la zona de Galetet



Endesa, a través de la seva filial Elèctrica de l'Ebre, SA, ha donat per finalitzats els treballs per a reformar i millorar la xarxa de mitjana tensió del nucli urbà de l'Ametlla de Mar, amb l'objectiu d'incrementar la qualitat i la continuïtat del servei elèctric a més de 2.200 clients d'aquest municipi i també de Vandellòs i Hospitalet de l'Infant.

Els treballs han costat 36.000 euros i

han inclòs el desballestament de 4 torres metàl·liques de mitjana tensió i un centre de transformació que havia acabat la seva vida útil, situats prop del Poliesportiu Galetet, el Mercat Municipal i els carrers de Galetet i del Pou, zona bastant transitada.

Les antigues infraestructures s'han substituït per unes noves, traçades en el mateix lloc, però enterrades, en un tram de 200 metres i la nova xarxa de 25 kV. Té una secció major, la qual cosa comporta que pot portar més energia, de manera que és dona resposta a les necessitats de totes dues poblacions, atendre nous subministraments que hi pugui haver en un futur, reforçar el teixit econòmic i social, i aguantar puntes de consum sobretot a l'estiu o a l'hivern.

El reciclatge continua sent un dels reptes de l'Ametlla de Mar



Segons les dades de l'Agència de Residus de Catalunya, el 2023, el 43,11% dels residus a l'Ametlla de Mar es van recollir de forma separada. Una xifra que està lluny a les fites que la Unió Europea (UE) marca per al proper any 2025: recollir de forma separada almenys el 50% de les deixalles.

En comparació als anys anteriors,enguany el percentatge ha estat inferior, tenint en compte que no s'han pogut declarar els residus verds i ha fet baixar la mitjana. El 2022, es va arribar al 47%, el 2021 va ser del 44,6%, el 2020, es va reciclar un 55,4% i el 2019, un 48%. Una evolució irregular amb

una xifra excepcional el 2020, però majoritàriament per sota del 50%. Com a contra partida, la fracció de resta representa més de la meitat dels residus gestionats.

A les Terres de l'Ebre i al conjunt de la comarca del Baix Ebre, el panorama canvia notablement i es recicla el 49,83% i el 50,59% respectivament. Unes xifres satisfactòries que podrien respondre a l'efectivitat del sistema porta a porta, implementat a la majoria dels municipis de la Terra Alta i la Ribera d'Ebre. Un sistema que en municipis com el nostre de creixement vertical no acaba de quallar.

En termes generals, tot i que si comparem a nivell europeu, veiem que la situació no és positiva, si ho comparem amb la resta d'Espanya, Catalunya es troba en una bona situació en termes de generació per càpita, percentatge de reciclatge i residus a dipòsit controlat.

'L'Ametlla de Mar 1992' de Manuel de los Reyes és la nova exposició del CIP

Fins a l'1 de setembre, el Centre d'Interpretació de la Pesca acull l'exposició de pintura 'L'Ametlla de Mar 1992' de Manuel de los Reyes. L'autor, autòcton de Sevilla, fa més de 40 anys que va venir a l'Ametlla de Mar per feina i s'hi ha quedat a viure. El municipi, de fet, ha estat una de les seves fonts d'inspiració principals.

L'exposició recull una desena d'obres, algunes de grans dimensions i fetes a l'oli, de paisatges antics del municipi que l'autor va



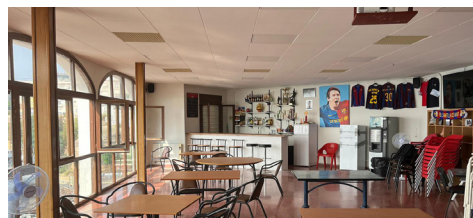
voler pintar, perquè perduessin en el temps.

De los Reyes explica que «en comptes de comprar postals, va fer quadros de paisatges caleros, alguns dels quals fins i tot ja han desaparegut, com la venda de la morulla que feien les dones».

L'autor des de ben petit que pinta de manera autodidàctica i ha fet exposicions a Barcelona, Madrid, i, fins i tot, a Nova York.

L'exposició es pot veure de dilluns a diumenge, de 10 a 13 h i de 17.30 a 20.30 h.

La Peña Barcelonista calera es trasllada al local de l'antiga llotja de la Confraria de Pescadors



La Peña Barcelonista de l'Ametlla de Mar, en les darreres setmanes, ha estat de traslladat. La nova seu és al local de l'antiga llotja de la Confraria de Pescadors, per l'entrada del carrer del Sol. Tot i que encara queden per finalitzar petits detalls de mobiliari, dissabte a la nit, el local va obrir les portes als socis per veure el primer partit de lliga del Barça al camp de València.

L'entitat ha acordat una col·laboració amb la Confraria de Pescadors, propietària

del local, per poder-ne fer ús puntualment per veure els partits del Barça i també pels jubilats, com ja es feia a l'antiga seu, que l'utilitzen per jugar a cartes o llegir el diari.

El president de la Peña, Roger Llambrich, explica que «és un local amb millors condicions, més gran i millors vistes» i remarca que «els socis van respondre positivament».

La idea és fer un dinar o un sopar d'inauguració oficial, al mes de setembre, ja que es vol esperar que faci menys calor, que hi hagi menys turisme i acabar de finalitzar els detalls que falten. Tot i això, el nou local ja està a disposició dels associats.

L'entitat també ha informat que per dissabte 24 d'agost a les 19 h, el Barça ja debutarà a casa contra l'Athletic de Bilbao. Els interessats ja es poden apuntar per 45€ aprox.

Investiguen un vaixell de pesca de l'Ametlla de Mar que va xocar amb una embarcació d'esbarjo

L'Equip de Policia Judicial de Tortosa ha dut a terme una recerca per l'incident esdevingut l'1 d'agost, quan a les 16 h, es va produir una col·lisió entre una embarcació d'esbarjo i un pesquer sense identificar, a un quilòmetre a l'est de les instal·lacions aquícoles de Balfegó. El vaixell, suposadament causant d'aquesta, no va detenir la seva marxa abandonant el lloc sense auxiliar als tripulants de l'embarcació d'esbarjo.

Segons fonts de la Guàrdia Civil, l'embarcació sinistrada estava tripulada per dues persones de 67 i 61 anys d'edat, de nacionalitat francesa i belga. A conseqüència de l'impacte aquesta última va caure a la mar, sent assistida pels serveis de la Creu Roja, sense que presentés lesions de consideració.

Una vegada en el port esportiu de Riumar-Deltebre, l'Equip Territorial de Policia Judicial de Tortosa es va fer càrrec de la re-

cerca, donant inici a les primeres diligències amb la finalitat d'esclarir els fets i identificar als presumptes responsables d'aquest.

De les dades recaptades, declaracions de les víctimes, així com del material vídeo gràfic aconseguit, els especialistes de la Policia Judicial van poder determinar que el vaixell causant havia de tenir danys evidents de la col·lisió.

Amb aquestes evidències, van portar els agents a realitzar inspeccions físiques des de la bocana del port pesquer de l'Ametlla de Mar, identificant a un vaixell que coincidia amb la descripció. Després de les oportunes recerques es va poder constatar que el vaixell identificat va ser el que va col·lidir amb l'embarcació d'esbarjo, per la qual cosa es va procedir a investigar al seu patró com a presumpte autor dels delictes de danys i d'omissió del deure de socors.

COMUNICATS

▪ **L'Àrea Municipal d'Esports** comunica que s'han obert les inscripcions per a la propera temporada, per als usuaris que van acabar la passada temporada 23-24 i a partir del dilluns 26 d'agost per a noves altes a les diferents activitats. Més informació a l'eÀgora.

▪ El **Casal dels Avis** comunica que reprenen les sessions de ball l'1 de setembre.

▪ La **farmàcia que entra en guàrdia** aquest divendres és la **Farmàcia J. Ruiz** al Centre Comercial de Tres Cales. Tel. d'urgències és el 646 56 62 61.

Sergi Brull és cridat per formar part de la marca italiana de bateries 'Tamburo'



El calero Sergi Brull ha estat escollit, recentment, per la marca italiana de bateries 'Tamburo' perquè promoció els seus productes. La col·laboració consisteix principalment en promoció la marca a través de les xarxes socials i establir un feedback dels seus productes. A més, passat l'estiu es farà oficial una altra col·laboració, en aquest cas com a endorser, amb una marca de plats turcs 'Symrna'.

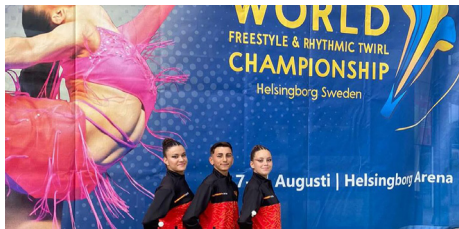
«Que una marca d'instruments s'interessi per tu» és una de les recompenses més gratificants per un músic que es dedica dia i nit a assajar. Això és el que li ha passat al bateria de l'Ametlla de Mar, Sergi Brull, que, arran d'un contacte que va conèixer a les masterclass de la Marató de TV3, ha aconseguit fer-se un lloc en el panorama musical.

De fet, en qüestió de dies, li han proposat ser artista i endorser de dues marques diferents; 'Tamburo' i 'Symrna'. Aquesta darrera encara no és oficial, però es preveu que ho sigui passat l'estiu.

El calero s'ha mostrat molt il·lusionat i content per les propostes. En aquest sentit, Brull explica que principalment les marques el que volen és que l'artista doni visibilitat dels seus productes a través de les xarxes socials.

Brull va començar la seva carrera musical com a bateria de ben petit, sobre els 12 anys, formant-se a l'escola de música.

El Club Twirling calero participa al Campionat del Món assolint uns magnífics resultats



Entre el 4 i l'11 d'agost, el Club Twirling l'Ametlla de Mar ha participat al Campionat Mundial IBTF 2024 d'Estil Lliure i Rítmic Twirl, assolint uns magnífics resultats. La parella sènior va guanyar la 9a posició de la Final i els tres individuals van aconseguir arribar a les Semifinals, enduent-se una 9a posició, una 13a i una 17a posició en les diferents categories disputades.

Roger Espuny, Maria Margalef i Maria

Campanals han estat els tres atletes del Club que han viatjat fins a la ciutat de Helsingborg, a Suècia per participar al Campionat del Món.

La parella sènior, formada per Maria Margalef i Maria Campanals, va aconseguir arribar a la Final amb una 9a posició i mantenir-la.

Els individuals es van quedar a les portes de la Final, però amb unes posicions excel·lents a la Semifinal: en la categoria Rhythmic Twirl, Junior Masculí, Roger Espuny va quedar 9è. A Freestyle Junior Femení, Maria Margalef es va classificar 17a i a Freestyle Sènior Femení, Maria Campanals 13a, quedant-se fora de la Final per només 3 punts.

Israel Mercadé, Lurdes Núñez, Joan Olle i Elia Montagut són els guanyadors de la 13a Cursa Marxa del Camí dels Arriers



El passat dissabte va tenir lloc la 13a Cursa Marxa del Camí dels Arriers, organitzada pel Centre Excursionista Azimut de l'Ametlla de Mar, Trem Team Tivissa i els ajuntaments d'ambdós municipis. La prova, que es reprenia després de 14 anys, ha tingut un gran èxit de participació, amb prop de 180 participants.

Una setantena de corredors van participar en la modalitat de cursa, dels quals Israel Mercadé amb 2 hores, 56 minuts i 7 segons i Lurdes Núñez, amb 3 hores i 32 minuts van quedar en primera posició, en la categoria masculina i femenina respectivament. El podi masculí el va completar Eloi Ortiz amb una marca de 3 hores i 54 segons, i seguidament Kike Gutiérrez, amb 3 hores i 55 segons. Mentre que el podi femení, en segona posició va quedar Laia Llauredó amb un temps de 3 hores, 41 minuts i 3 segons i en tercera, Mariona Jansa, amb 3 hores, 46 minuts i 29 segons.

A la marxa, entre els 103 participants, Joan Olle va quedar en primera posició amb

AGENDA de l'estiu

24 agost - DISSABTE

≈ 17.30 h - A l'Ajuntament, **Correbars d'Estiu amb la Xaranga Suquet Calero i la col·laboració dels Quintos i Quintes del 2004.**

≈ Seguidament: **Concert The Baldats**, a la fàbrica de gel de la Confraria de Pescadors.

30 agost - DIVENDRES

≈ 22.00 h - A la plaça Joan Miró, **Demostració Gimnàstica Rítmica** a càrrec de la secció de Rítmica de l'Àrea Municipal d'Esports de l'Ametlla de Mar.

Exposicions

Al Centre d'Interpretació de la Pesca (de dilluns a diumenge, de 10 a 13 h i de 17.30 a 20.30 h.)

≈ Exposició **24è Concurs de Fotografia de les Terres de l'Ebre**. Fins a l'11 de setembre.

≈ Exposició permanent dels **vaixells enfonsats durant la Primera Guerra Mundial** al golf de Sant Jordi. Fins a l'11 de setembre.

≈ Exposició de pintura **'L'Ametlla de Mar 1992' de Manuel de los Reyes**. Fins a l'1 de setembre.

≈ Exposició de **fotografies Bio Marató 2023, 'Platges amb vida', a càrrec d'EMBIMOS de l'ICM-CSIC** i amb la participació de Plàncton Diving, FECDAS, i Anèl·lides. Fins al 31 d'agost.

4 hores 44 minuts i 23 segons de temps. Seguidament, Marcos Montagut amb 5 hores, 18 minuts i 46 segons i Elia Montagut amb 5 hores, 18 minuts i 56 segons. De fet, Elia quedava en primera posició de la categoria femenina i la seguien Elena Catalina amb 5 hores, 31 minuts i 44 segons, i Neus Vendrell amb 6 hores, 2 minuts i 17 segons.

Tot i alguns petits detalls, des de l'organització s'ha valorat molt positivament aquesta edició, que ha comptat amb molta presència femenina, un bon nivell dels participants i una coordinació positiva amb el centre de Tivissa.

SUCCESSOS

33 efectius comencen la pretemporada del filial



L'equip de futbol filial de l'Ametlla de Mar va començar divendres 16 d'agost els entrenaments de pretemporada.

Amb Sergi Quintana que s'estrena com a responsable de la banqueta, els caleros estan afrontant els primers entrenaments amb un gran èxit de convocatòria i 33 efectius disposats a formar part de l'equip, tot i que el cos tècnic té la limitació federativa de comptar només amb 25 fitxes.

Tot i ser un equip jove i una categoria en la qual no es busquen resultats en l'àm-

bit de classificació, Quintana sí que vol que «l'equip faci un pas endavant quant a compromís».

La pretemporada del filial comptarà amb la dificultat de no poder disposar del terreny de joc donat que s'està canviant la gespa artificial, fet que ha comportat que part dels entrenaments per decisió del cos tècnic s'hagin de traslladar a la platja.

Quant a partits de preparació, el filial s'estrenarà al camp de l'Aldover de 4a Catalana el dissabte 24 d'agost a les 12 h. Continuaran a l'Ampolla de 3a Catalana el dimarts 27 d'agost i el divendres dia 30 d'agost a Miami Platja de 3a Catalana. El dia 5 de setembre jugaran com a locals, al camp de l'Ampolla, contra el Jesús i Maria B de 3a Catalana. El 12 de setembre està previst que s'enfrontin al 1r equip de la Cala.

Detingut un home a l'Ametlla de Mar per robar un rellotge de luxe

Els Mossos d'Esquadra van detenir dimarts un home de 46 anys com a presumpte autor d'un delictes de furt d'un rellotge valorat en 20.000 €. Els fets van tenir el 24 i 25 de juliol, quan dos operaris feien reparacions a l'exterior d'una casa de Calafat.

Un dels operaris va entrar diversos cops a la casa, per observar què hi havia dins i va agafar només el rellotge amb la intenció de fer creure a la víctima que l'hauria perdut. A més, va aprofitar que els propietaris eren grans per fer-los creure que havien de pagar per avançat. L'home ha quedat en llibertat amb l'obligació de comparèixer quan sigui requerit pel jutjat de Tortosa.